

TRILOGIE COCTEAU

PHILIP GLASS, KATIA ET MARIELLE LABÈQUE



© Julien Mignot

CRÉATION

DOSSIER DE
PRÉSENTATION



CITÉ DE LA MUSIQUE
PHILHARMONIE
DE PARIS

DISTRIBUTION, ÉQUIPE ARTISTIQUE & PROGRAMME

TRILOGIE COCTEAU

PHILIP GLASS

KATIA ET MARIELLE LABÈQUE

Philip Glass

Orphée, La Belle et la Bête, Les Enfants terribles
(suite pour deux pianos)

Katia Labèque Piano

Marielle Labèque Piano

Cyril Teste Direction Artistique

Nina Chalot Scénographie

Mehdi Toutain-Lopez Création Digitale

Production Philharmonie de Paris

Coproduction Barbican Centre, National Concert
Hall - Dublin, Cité Musicale - Metz, Opéra National
de Bordeaux

Salle des concerts – Cité de la musique – Paris

Jeudi 7 mars 2024 - 20h

Vendredi 8 mars 2024 - 20h

Samedi 9 mars 2024 - 20h

Dimanche 10 mars 2024 - 16h

PRÉSENTATION

En 1964, âgé de 27 ans, Philip Glass s'installe à Paris pour suivre l'enseignement de Nadia Boulanger : une rencontre décisive dans la formation du jeune compositeur. Cette immersion dans la culture française marque durablement l'artiste. Cette francophilie lui donne en outre une connaissance de la langue française qui facilitera son écriture et la prosodie des opéras qu'il consacre à Cocteau durant les années 1990.

En 2021, Katia & Marielle Labèque créent la suite instrumentale pour deux pianos tirée de l'opéra *Les Enfants Terribles* de Philip Glass, d'après le film de Cocteau. Le succès du disque, comme des concerts -notamment à la Philharmonie de Paris- confirme le souhait des pianistes de demander à Philip Glass et à son directeur musical Michael Riesman de compléter la Trilogie en appliquant la même méthode aux deux autres opéras de la Trilogie Cocteau : *Orphée* et *La Belle et la Bête*.

Quoi de plus naturel pour ces deux « enfants terribles » du piano, devenues des interprètes inspirées du répertoire du compositeur répétitif américain ? Si *Four Movements for Two Pianos* est rapidement devenu un incontournable de leurs récitals, les sœurs Labèque ont depuis ajouté à l'impressionnante liste des concertos pour deux pianos créés pour elles celui de Philip Glass en 2015 (Los Angeles Philharmonic, dirigé par Gustavo Dudamel).

Pour inviter les spectateurs à l'écoute de chaque opéra, le metteur en scène Cyril Teste et la scénographe Nina Chalot dessinent des espaces intimes grâce à un lustre placé au-dessus des pianistes. Un objet scénographique qui offre une multitude de possibilités scéniques (décor, lumière, vidéo, texte...) et dramaturgiques pour « éclairer » l'audition successive des trois suites.

L'ŒUVRE

TRILOGIE COCTEAU

Orphée (1993)

La Belle et la Bête (1994)

Les Enfants terribles (1996)

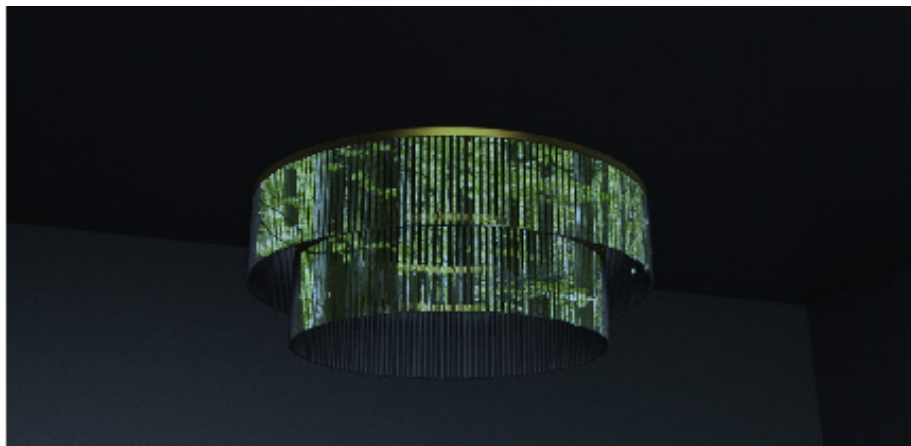
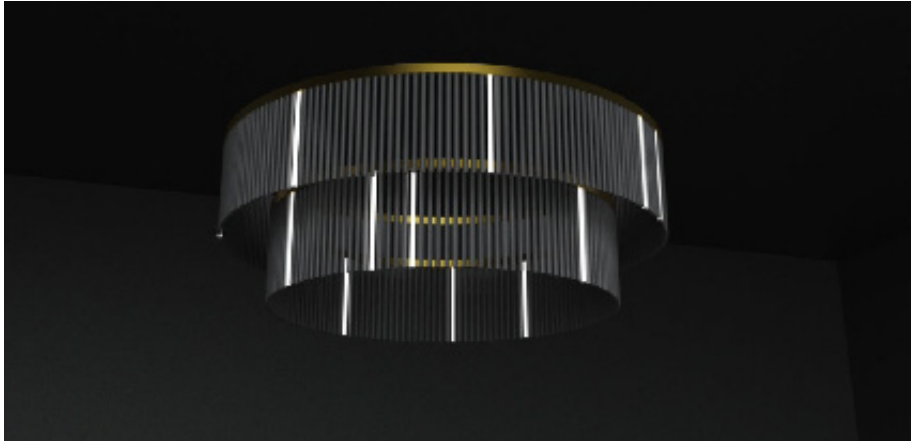


Lorsque j'ai commencé la trilogie Cocteau, je voulais en premier lieu faire ressortir les thèmes sous-jacents des trois films. Je ne saurais mieux les décrire qu'en les ramenant à une double opposition entre le couple vie-mort et la créativité, d'une part, et entre le monde ordinaire et le royaume de la magie et de la transformation, d'autre part. Ces sujets que Cocteau met explicitement en avant dans ses trois films sont au cœur de mes opéras. Ma première trilogie opératique (*Einstein on the Beach / Satyagraha / Akhnaten*) traite de la transformation de la société par le pouvoir des idées, et non des armes. Ma seconde, réalisée dans les années 1990, porte sur la transformation de l'individu à l'aune de ses dilemmes moraux personnels.

S'y ajoute en corollaire la manière dont l'art et la magie peuvent transformer le monde ordinaire en un monde de la transcendance. Ces trois films de Cocteau sont conçus comme une description, un débat et un enseignement sur la créativité et son processus.

Philip Glass
in *Words without music* (Paroles sans musique)

PROJET SCÉNOGRAPHIQUE



Le lustre projette les spectateurs dans un espace intime, un salon, qui rappelle le château de la Belle et la Bête ou le huis clos des Enfants terribles.

La configuration de la salle peut être frontale ou de préférence centrale.

Empruntant une typologie classique, il se dévoile à mesure que la lumière vient l'habiter. À quelques mètres au dessus des pianos, il interagit avec la musique au travers d'une dizaine de programmes lumineux préconçus qui se diffusent de manière discrète afin de ne pas prendre le pas sur l'écoute. La lumière est diffusée en point par point sur chaque fragment afin de créer différentes géométries et mouvements à intérieur et à l'extérieur du lustre. Cette configuration permet également de projeter des images vidéo colorées ainsi que des textes venant structurer la représentation.

L'objet est démontable et transportable, facilement réparable. Le développement technique pour le pilotage et la connectique est en cours.

Nina Chalot & Cyril Teste

BIOGRAPHIES

KATIA ET MARIELLE LABÈQUE PIANOS

“The Labèque sisters are tremendous. They’re great performers, and great interpreters. And they’re wonderful supporters of music – not only modern music, but just music.”

Philip Glass



Katia et Marielle Labèque sont reconnues pour la fusion et l'énergie de leur duo. Elles sont invitées régulièrement par les orchestres les plus prestigieux : Berlin Philharmonic, Bayerischer Rundfunk, Chicago Symphony, Cleveland Orchestra, Leipzig Gewandhaus, London Symphony, London Philharmonic, Los Angeles Philharmonic, Orchestre de Paris, Dresden Staatskapelle, Royal Concertgebouw Amsterdam, Vienna Philharmonic, sous la direction de Marin Alsop, Semyon Bychkov, Gustavo Dudamel, Gustavo Gimeno, Mirga Grazinyte-Tyla, Pietari Inkinen, Louis Langrée, Zubin Mehta, Andres Orozco-Estrada, Seiji Ozawa, Antonio Pappano, Matthias Pintscher, Georges Pretre, Sir Simon Rattle, Santtu Matias Rouvali, Esa-Pekka Salonen, Michael Tilson Thomas and Jaap van Zweden.

En 2005, plus de 33 000 spectateurs ont assisté au concert qu'elles ont donné au célèbre Berlin's Waldbühne avec l'Orchestre philharmonique de Berlin sous la direction de Sir Simon Rattle (disponible en DVD Euro Arts).

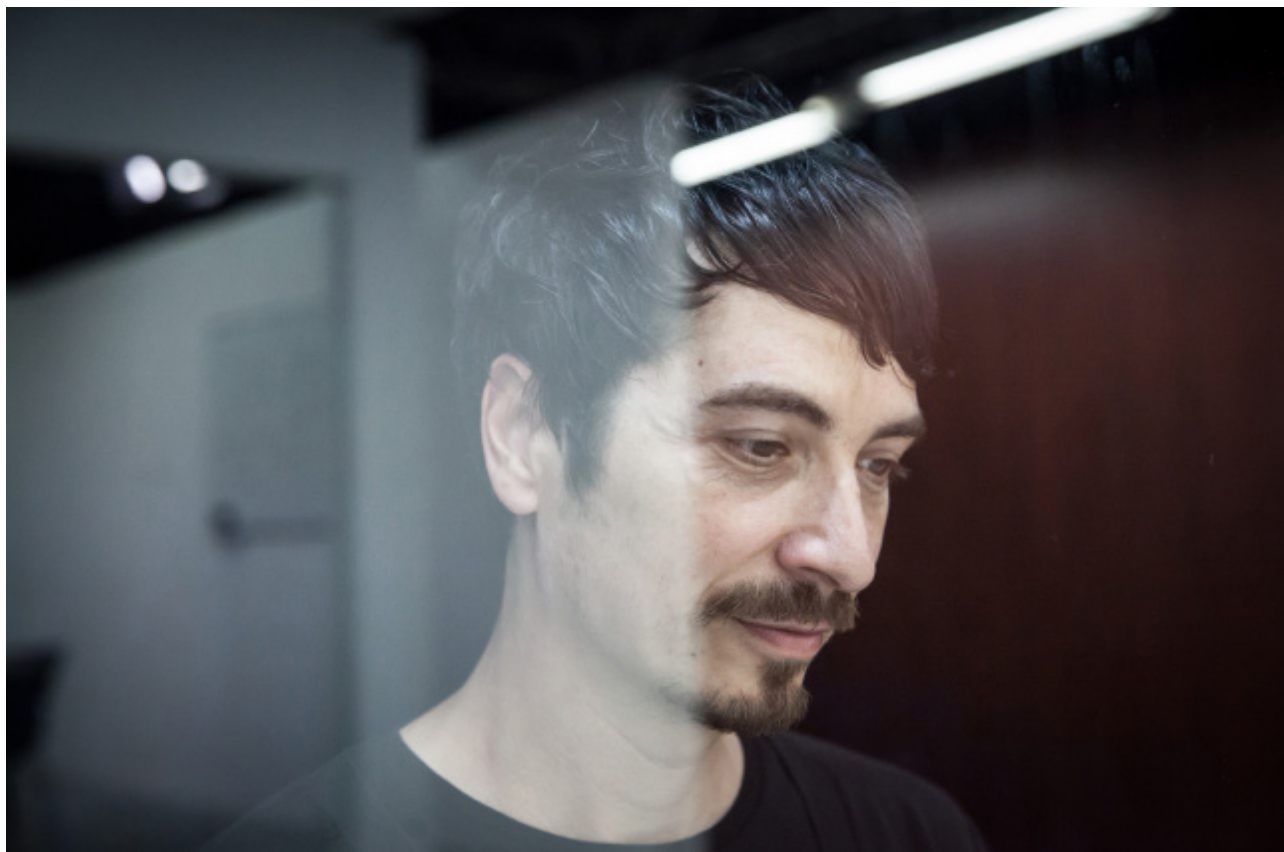
Et 100 000 personnes, un record d'affluence, ont assisté au Vienna Summer Night Concert à Schönbrunn en 2016 (désormais disponible sur CD et DVD chez Sony).

Plus d'1,5 milliard de téléspectateurs à travers le monde ont suivi l'événement à la télévision. Katia et Marielle ont eu le privilège de travailler avec de nombreux compositeurs comme Thomas Adès, Louis Andriessen, Luciano Berio, Pierre Boulez, Bryce Dessner, Philip Glass, Osvaldo Golijov, György Ligeti, and Olivier Messiaen.

En avril 2019, elles sont invitées par la Philharmonie de Paris pour un week-end durant lequel elles présentent leurs projets : Amoria, Invocations et la création d'une œuvre originale du chanteur britannique Thom Yorke (leader du groupe Radiohead) Don't Fear the Light avec Bryce Dessner et David Chalmin aux guitares, électroniques et voix.

Elles ont créé au Walt Disney Hall de Los Angeles le concerto de Philip Glass avec l'Orchestre Philharmonique de Los Angeles sous la direction de Gustavo Dudamel, à Londres le concerto de Bryce Dessner au Royal Festival Hall avec le London Philharmonic et Jon Storgårds, et à Paris In certain Circles de Nico Muhly à la Philharmonie de Paris avec l'Orchestre de Paris et Maxim Emelyanychev. La première américaine de cette œuvre a eu lieu au Carnegie Hall de New York le 27 avril 2022 sous la direction de Jaap van Zweden.

CYRIL TESTE DIRECTION ARTISTIQUE



© Simon Gosselin

Cyril Teste s'intéresse aux arts plastiques avant de se consacrer au théâtre (ÉRAC et CNSAD). Porté par le désir de mettre en scène, il crée en 2000 le Collectif MxM. Avec la peinture et le théâtre pour compagnons, inspiré par les univers de Viola, Naumann, Wilson ou Castellucci, il pose sur la scène un regard d'auteur, plasticien et vidéaste. Les cinéastes qu'il cite sont des réformateurs : Bergman, la Nouvelle Vague, Vinterberg et Cassavetes qui, passant invariablement du cinéma au théâtre, réforme la production cinématographique. Autour du texte contemporain et de l'acteur, il interroge la grammaire théâtrale en y injectant l'image et les nouvelles technologies. Fasciné par le Japon, il puise dans la culture nippone la poésie contemplative, l'entrelacement du réel et du fantastique et les phénomènes d'une société à la fois archaïque et électronique.

Metteur en scène, il collabore avec des auteurs de l'immédiateté, dont les écrits explosent les codes dramatiques et laissent place à l'image : Patrick Bouvet (*Direct/Shot* Festival d'Avignon 2004), ou Falk Richter (*Electronic City* et *Nobody*) puis écrit et met en scène le diptyque autour de l'enfance, *Reset* et *Sun* (Festival d'Avignon 2011). En 2013, il met en scène *Tête Haute*, son premier spectacle jeune public.

À partir de 2011, Cyril Teste et le Collectif MxM travaillent sur le concept de performance filmique ; ils élaborent une charte qui en établissent les règles, puis la distorde et la défait au gré des spectacles : *Patio*, *Park*, *Nobody*, *Festen*, *Opening night* ou encore *La Mouette*. A l'Opéra-Comique, il met en scène les opéras *Hamlet* et *Fidélio* ; puis *Salomé* au Wiener Staatsoper. Il mène aussi de nombreux projets satellites, lectures, petites formes, concert-performances. Pédagogue, il développe le laboratoire nomade d'arts scéniques, réseau de transmission transdisciplinaire entre une structure de diffusion et des formations supérieures en art dramatique, image ou technologie.

NINA CHALOT SCÉNOGRAPHIE



© Louis Ostenrik

Nina Chalot est designer. Formée à l'ENSCI-
Les Ateliers, sa pratique se situe à la frontière du design,
de la performance, de la sociologie. Elle collabore avec
les designers Ronan et Erwan Bouroullec, Ramy Fischler
et le metteur en scène Robert Wilson avant de créer
son propre studio en 2016. Son travail navigue entre
les échelles et les enjeux, transversalité qui lui permet
de porter un regard croisé, chaque fois enrichi de
nouvelles manières de transformer le réel. Elle conjugue
actuellement le développement de projets artistiques
et des collaborations en équipes pluridisciplinaires
dans le domaine de la scénographie, de la mode, de
l'architecture et de la danse, abordant les thèmes de la
transformation de la matière, du travail, de la migration.

Elle enseigne par ailleurs la céramique et le design et est commissaire en 2023 aux côtés de Cyril Teste du pavillon «école» représentant la France à l'occasion de la quadriennale de scénographie à Prague. Avec Romain Delamart, elle est finaliste du concours Danse Elargie du Théâtre de la Ville, édition 2020.

Elle crée avec le brodeur afghan Farooq Gul l'association we came from, une plateforme de collaborations artistiques sur la migration.

PROJETS MUSIQUE EN SCÈNE

La musique au cœur du spectacle, ou le renouveau artistique de la Philharmonie de Paris.

Avec l'arrivée du nouveau directeur général, Olivier Mantei, le programme MUSIQUE EN SCÈNE va venir compléter le projet artistique global de la Philharmonie de Paris, jusqu'ici surtout centré autour des grands programmes de musique symphonique.

Cette offre novatrice, à priori sans équivalent dans le monde à une échelle aussi ambitieuse, proposera au public des « concerts mis en scène », conçus en mêlant à la musique différentes formes d'expression artistique : danse, création lumière, arts plastiques, vidéo... Cette innovation artistique se doublera d'un véritable défi organisationnel : il s'agira de productions originales de la Philharmonie, pouvant associer d'autres institutions coproductrices, au niveau national ou international, et susceptibles de tourner sur les scènes du monde entier.

PROJETS PRODUCTION

Productions Cité de la Musique - Philharmonie de Paris

SAISON 2023/2024

• **TRANSFIGURÉ, 12 VIES DE SCHOËNBERG**

Ariane Matiakh / Bertrand Bonello / Orchestre de Paris

Création – Philharmonie de Paris – Grande Salle – janvier 2024

• **NOTRE SACRE**

Les Dissonances / David Grimal / Abd Al Malik / Blanca Li

Création – Philharmonie de Paris – Grande Salle – avril 2024

• **TRILOGIE GLASS / COCTEAU**

Katia et Marielle Labèque / Cyril Teste / Nina Chalot

Création – Cité de la musique – Salle des concerts – mars 2024

• **CARNETS DE LÂ-BAS**

Sonia Wieder Atherton / Clément Cogitore

Création – Cité de la musique – Salle des concerts – avril 2024

SAISON 2024/2025

• **D'EST EN MUSIQUE**

Sonia Wieder Atherton / Chantal Akerman

Création – Bozar Bruxelles – mars 2024

• **JEANNE**

Judith Chemla / Camille Rocailleux / Yves Beaunesne

Création – Cité de la musique – Salle des concerts – Février 2025

• **NOTRE RADEAU / EMIO GRECO**

Emio Greco / Frank Krawczyk

Création – Cité de la musique – Salle des concerts – Mars 2025

SAISON 2025/2026

• **NUTCRACKER**

Orchestre de Paris / Basil Twist

Création – Philharmonie de Paris – Grande Salle – Décembre 2025

• **ANTIGONE / DUSAPIN**

Orchestre de Paris / Pascal Dusapin

Commande et création – Philharmonie de Paris – Grande Salle –
Novembre 2025

DÉPARTEMENT CONCERTS ET SPECTACLES

CONTACTS

AURORE AUBOUIN

Co-directrice

+33 (0)7 64 70 83 79

aaubouin@cite-musique.fr

MARC CARDONNEL

Conseiller pour spectacles et musiques actuelles

+33 (0)6 34 20 64 09

mcardonnel@cite-musique.fr

+33 (0)1 44 84 45 54

touring@cite-musique.fr



CITÉ DE LA MUSIQUE
PHILHARMONIE DE PARIS

PHILHARMONIEDEPARIS.FR • 01 44 84 44 84

PHILHARMONIE DE PARIS • 221, AVENUE JEAN-JAURÈS 75019 PARIS • PORTE DE PANTIN



**MINISTÈRE
DE LA CULTURE**

*Liberté
Égalité
Fraternité*



VILLE DE
PARIS



Région
Île de France