

# PETROUCHKA

OU LE CHOIX D'HOLUBICHKA

CHORÉGRAPHIE ÉMILIE LALANDE

CRÉATION 2023 TOUT PUBLIC  
À PARTIR DE 7 ANS

CIE  
**1**  
PROMPTU



© Anaïs Baseilhac / PETROUCHKA ou le choix d'Holubichka (2023)



© Anaïs Baseilhac / PETROUCHKA ou le choix d'Holubichka (2023)

Pièce pour 6 danseurs - 55 minutes

**Chorégraphie et mise en scène**

Émilie Lalande

**Interprètes**

Marius Delcourt, Nik Folini, Caroline Jaubert, Jean-Charles Jousni,  
Leonardo Santini, Jean Soubirou

**Musique**

Igor Stravinsky, Peter Gregson

**Musiques additionnelles**

Émilie Lalande, Edwige Rolland

**Conception Lumières**

Jean-Bastien Nehr

**Scénographie**

Laure Devenelle et Diane Coquard

**Costumes**

Marie Vernhes et Émilie Lalande

**Assistante chorégraphique**

Anaïs Pensé

**Direction technique**

Guillaume Rouan

**Production / diffusion**

Mercedes Perez et Léonie Poloniato

Émilie Lalande est artiste associée aux Théâtres en Dracénie /  
Scène conventionnée à Draguignan (83)

### **Création**

les 12 et 13 octobre 2023 à la Scène 55 de Mougins (06)

### **Production**

Compagnie (1)Promptu

### **Co-productions et résidences**

Scène 55 / Mougins, Théâtres en Dracénie / Draguignan,  
Le Carré / Sainte-Maxime,  
Grand Théâtre de Provence / Aix-en-Provence,  
Le Carreau du Temple / Paris,  
Théâtre des Franciscains / Béziers

### **Remerciements**

Théâtre Roger Barat / Herblay-sur-Seine

### **Soutiens**

Région SUD, Département des Bouches-du-Rhône,  
l'Adami

La Compagnie (1)Promptu est conventionnée par le Ministère  
de la Culture / DRAC PACA.





© Anaïs Baseilhac / PETROUCHKA ou le choix d'Holubichka (2023)

# ÉMILIE LALANDE

## CHORÉGRAPHE



Artiste chorégraphique, Émilie Lalande s'est formée à la danse au CRR de Paris puis à l'École Supérieure de Danse de Cannes.

En tant qu'interprète, elle intègre le Ballet d'Europe en 2004 et collabore avec différents chorégraphes comme Jean-Charles Gil, Jeroen Verbruggen, Angelin Preljocaj...

Émilie entre au Ballet Preljocaj en 2008, y interprète les rôles majeurs du répertoire d'Angelin Preljocaj et participe à une dizaine de créations.

En parallèle, Émilie crée ses propres pièces et monte sa compagnie en 2015.

Le travail d'Émilie Lalande tourne essentiellement autour de deux axes :

Le premier est le lien entre l'écriture chorégraphique et la musique. La rencontre avec la musicalité d'un compositeur est toujours une source de recherche inépuisable et un chemin périlleux qu'elle aime emprunter. La musicalité du mouvement est primordiale pour Émilie : « Voir la musique et écouter la danse » (Balanchine)

Le second est de travailler sur les frontières entre le réel et la fiction en s'appuyant essentiellement sur le détournement d'objets. En plus de stimuler l'imaginaire des enfants, le détournement questionne sur le sens caché des objets qui nous entourent et plus généralement sur le sens même de la vie. Émilie aime se référer à ce que dit Gaston Bachelard dans *L'air et les songes* : « si une image présente ne fait pas penser à une image absente, si une image occasionnelle ne détermine pas la prodigalité d'images aberrantes, une explosion d'images, il n'y a pas d'imagination. »

En 2015, Émilie remporte le Prix du Jury du concours Les HiverÔclites pour son duo *Préquelle* au CDC d'Avignon Les Hivernales. En 2017, Émilie démarre son travail autour de la jeunesse et monte des pièces comme *Pierre & le Loup* (2017), *L'Histoire d'un Roi* (2018), *Quatuor à Corps pour Mozart* (2019), *WOOD* (2021), *Le Carnaval des Animaux...* (2022).

De 2019 à 2021, Émilie a été artiste associée au Centre Chorégraphique National d'Aix-en-Provence.

Depuis 2023, Émilie est artiste associée aux Théâtres en Dracénie (Draguignan).

# RÉCIT CHORÉGRAPHIQUE

Une ville se dresse devant nous. Du bitume, des gratte-ciels, des boutiques ouvertes et éclairées jour et nuit animent le quotidien des gens. Qu'ils soient chez eux ou dehors, le monde qui les entoure leur propose chaque jour de nouveaux biens de consommations toujours plus beaux. **Deux magiciens** arrivent sur la place pour faire découvrir aux **consommateurs** d'étranges nouveautés. Grâce à une danse, ils hypnotisent les consommateurs et leur font assister à un événement : la découverte de nouveaux pantins animés. S'ils plaisent, le monde entier se les arrachera à prix d'or. Grâce aux magiciens ces pantins sont, non seulement animés, mais également dotés d'une identité propre. C'est ainsi que les consommateurs découvrent :

- **Le Maure** : grand, brillant et majestueux, un personnage dans la démesure. Comme une résonance à la surconsommation de cette société à la fois omnipotente et brutale. Il fait l'unanimité auprès des consommateurs.
- **Holubichka, la Ballerine** : légère et superficielle, elle fait rêver le public par ses prouesses techniques. Comme les consommateurs, elle est fascinée par ce qui brille et sera donc attirée par le Maure. Mais au fond d'elle, quelque chose l'attire dans la personnalité singulière et humaniste de Petrouchka.
- **Petrouchka** : timide et renfermé, c'est un personnage qui dénote avec la société dans laquelle il se retrouve. Attiré par la nature et le minimalisme - à l'exact opposé du Maure - il n'en est pas moins esthète et tombera sous le charme d'Holubichka. Sa fonction principale est d'amuser la galerie mais l'intérêt des consommateurs ne dure qu'un temps.

À l'instant même où les magiciens donneront vie aux pantins, des relations humaines se tisseront entre eux et un triptyque amoureux verra le jour. Holubichka se retrouvera donc face à un choix cornélien : privilégier le confort et l'opulence en se rapprochant du Maure ou se tourner vers une vie plus sobre et poétique au côté de Petrouchka ? Les tensions entre le Maure et Petrouchka rendent-elle l'issue tragique inévitable ? Les magiciens souhaiteront-ils tirer profit de la situation ?

Émilie Lalande



© Anaïs Baseilhac / PETROUCHKA ou le choix d'Holubichka (2023)



# NOTE D'INTENTION

Pour cette nouvelle création, je souhaitais raconter une histoire à travers un récit chorégraphique. Sensible aux questions écologiques et sociales ainsi qu'à de la place des femmes dans le monde, je tenais à pouvoir en faire les sujets centraux de mon spectacle. Face au livret d'Alexandre Benois et à la partition d'Igor Stravinsky, j'ai senti l'envie de revisiter *Petrouchka*. Une ballerine Holubichka, qui n'a pas son mot à dire lorsque les personnages masculins se l'arrachent ou encore un magicien qui manipule la foule pour les faire consommer, sont autant de points que je trouvais intéressant à recontextualiser.

Ainsi l'envie de placer le personnage d'Holubichka au centre de ma version me paraissait indispensable tout comme de situer l'histoire dans un monde ultra-consumériste (un monde proche du notre finalement).

Toujours à la recherche du lien entre l'écriture chorégraphique et la musique, la partition de Stravinsky est un terrain de jeu incroyable et complexe. En terme de structuration rythmique, il développe systématiquement les procédés de la métrique variable engendrant constamment la surprise par le déplacement des temps et des accents. La partition de *Petrouchka* m'offre un défi auquel je souhaite me confronter.

**PETROUCHKA ou le choix d'Holubichka** s'adressera à tous les publics, adultes comme enfants. Cela a toujours été ma façon d'imaginer des spectacles : offrir différentes grilles de lecture, de façon à parler au plus grand nombre, provoquer des discussions, faire se croiser le général et le plus intime.

En s'appuyant sur une structure narrative avec le corps en support, une interprétation libre peut éclore. Chacun peut se construire sa propre histoire dans un fil dramatique commun. Ce spectacle donnera tout autant matière à se divertir qu'il incitera à la réflexion, comme par exemple :

Comment trouver sa place dans un monde où tout semble artificiel et dénué de sens ?

Dans un monde où la surconsommation fait loi, consommer de manière raisonnée deviendrait-il un acte révolutionnaire ?

Émilie Lalande



© Anaïs Baseilhac / PETROUCHKA ou le choix d'Holubichka (2023)

# COLLABORATIONS ARTISTIQUES



© Anaïs Baseilhac / PETROUCHKA ou le choix d'Holubichka (2023)

## Scénographie - Laure Devenelle

Lorsque Émilie a découvert le travail de Laure Devenelle, elle a été frappée par la poésie qui s'en dégageait. Le désir de collaborer était donc fort. L'univers du papier symbolise les récits et lorsqu'il est en « mouvement » comme dans les livres « pop-up » il évoque, dans mon imaginaire, l'idée de récit chorégraphique.

Avec Laure, elles ont donc imaginé une scénographie comme un pop-up qui fera à la fois découvrir la ville qui se bâtit comme un temple à la consommation et l'univers naturel et végétal de Petrouchka. Les mannequins apparaitront dans des boîtes « matriochka » qui laissent penser aux emballages de jouets ou aux vitrines des magasins. Petrouchka se retrouvera finalement enfermé à l'intérieur de la sienne, comme en écho aux tourments qui le rongent et l'empêchent de concrétiser ses rêves.

Le papier sera l'élément central de tout l'univers plastique du spectacle : son pliage, son découpage, sa légèreté, sa fragilité seront représentés par des matières plus solides et manipulables pour les modules scénographiques et par des tissus faisant illusion pour les costumes.

## Costumes - Marie Vernhes

Avec Marie Vernhes, Émilie travaille sur des matières rappelant tout type de papier et différentes formes de pliage (cf croquis p.11). Elle accorde une importance primordiale aux costumes lors de la préparation de ses créations. Ici, ils serviront la narration et permettront de mettre en valeur les caractéristiques de chaque personnage. Les traits de caractère de chaque personnage seront perceptibles à travers leurs costumes : traversé par de multiples « couches » d'émotions (Petrouchka), resplendissant à l'extérieur mais pauvre à l'intérieur (le Maure), superbe mais tourmentée (la Ballerine), etc.

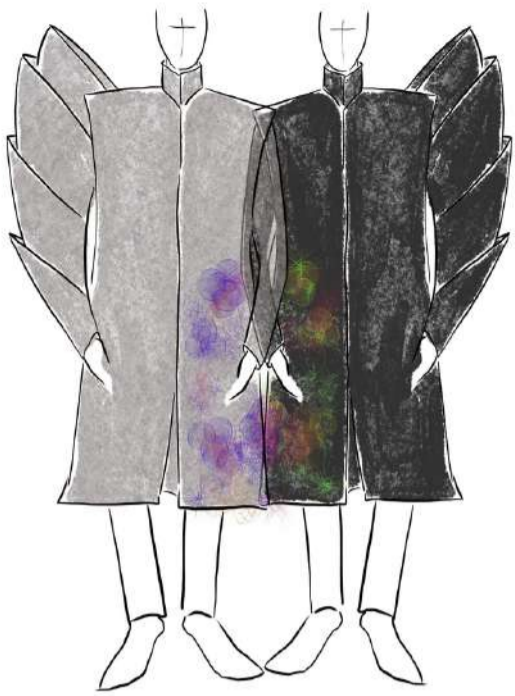
## Lumières - Jean-Bastien Nehr

La création lumière sera faite en étroite collaboration avec la scénographie. Chaque évolution du décor sera un espace pour jouer avec les couleurs, les textures et les formes. En parallèle, le travail de superposition de papier sera l'axe central de l'ambiance lumineuse.

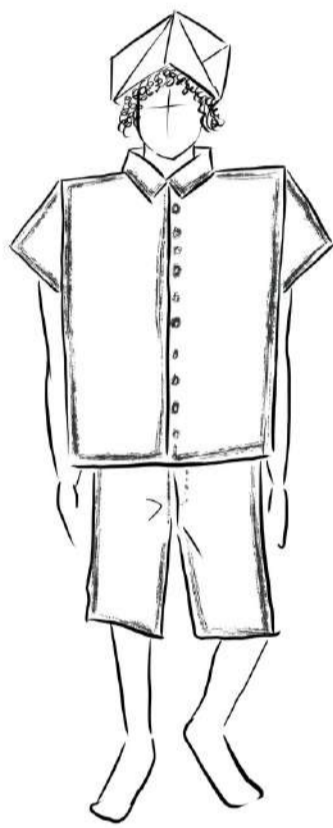
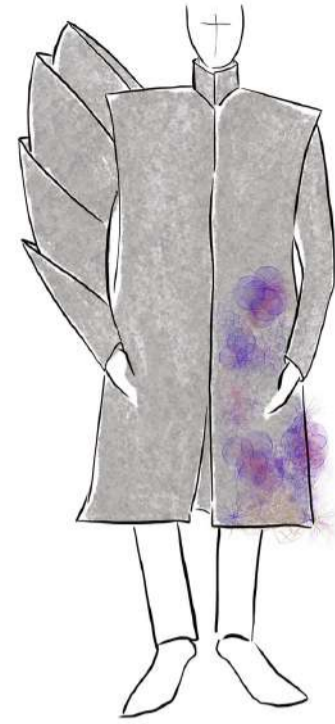
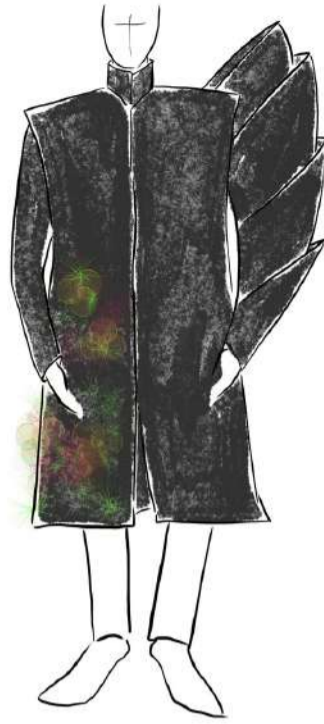
## Danse - Compagnie (1)Promptu

Comme un hommage à l'histoire du Ballet, Émilie souhaite pour cette création s'appuyer sur une solide base classique des interprètes. Questionner la plasticité du corps des danseurs et des mannequins sera le point de départ de mes recherches chorégraphiques. Dans le but de créer une danse hybride et de mettre en valeur les qualités des artistes chorégraphiques d'aujourd'hui.

Le travail du papier sera aussi visible à travers les corps et deviendra le vocabulaire utilisé pour la création chorégraphique.



Duo magiciens



Petrouchka



Holubichka



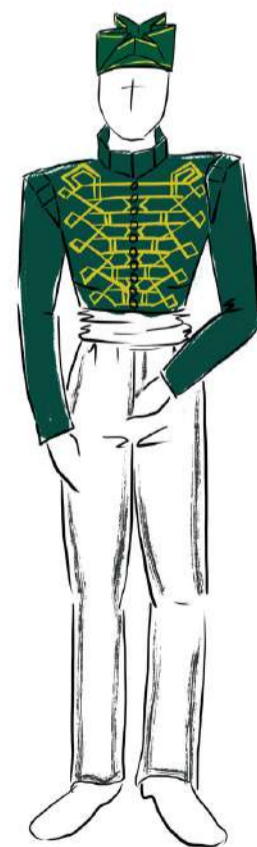
Le Maure



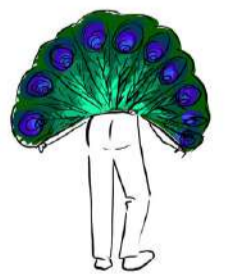
Petrouchka



Holubichka



Le Maure



# ACTIONS PÉDAGOGIQUES

Quelques lignes pour décrire les ateliers :

Les ateliers autour de *PETROUCHKA* ou *le choix d'Holubichka* s'appuieront sur les axes forts qui ont animé la création de la pièce.

Ainsi, suivant les âges et les spécificités des publics concernés, plusieurs pistes de travail pourront être abordées.

Nous retrouvons en premier lieu celle des personnages principaux, des marionnettes , avec une gestuelle saccadée, un travail sur les différents segments du corps ou encore sur la manipulation physique.

La présence du papier dans les costumes et la scénographie sera un moyen d'aborder tous les verbes d'action qui s'y réfèrent : plier, déplier, froisser, déchirer...

En opposition avec les axes précédents où la géométrie est très présente, le personnage de Petrouchka nous offre la possibilité de travailler autour d'une gestuelle moins ordonnée, plus ronde et plus proche de la nature qu'il incarne.

Toujours en rapport avec la thématique du spectacle, les notions physiques de minimalisme et d'accumulation pourront être abordées entre autres lors de ces ateliers.



© Ville de Port de Bouc

Spectacle disponible avec audiodescription.

Permet de rendre le spectacle accessible au public aveugle et malvoyant.

Informations et conditions auprès d'Accès Culture :

**Clémence Pierre - [clemence.pierre@accessculture.org](mailto:clemence.pierre@accessculture.org) - 09 81 09 68 99**

La Compagnie (1) Promptu peut proposer des ateliers adaptés à ces publics.



© Anais Basellhae

# CONTACT

**Émilie Lalande et Jean-Charles Jousni**

Co-direction artistique

contact@1promptu.fr

06.19.93.64.48

**Mercedes Perez**

Administratrice de Production

production@1promptu.fr

06.83.64.85.53

**Guillaume Rouan**

Directeur Technique

technique@1promptu.fr

06.13.86.56.64

**Pierre-François Duwat**

Président

*Compagnie (1)PROMPTU*

*835 chemin de Rapine*

*13 090 Aix-en-Provence*

*[www.1promptu.fr](http://www.1promptu.fr)*

*contact@1promptu.fr*

*n° SIRET : 827 578 287 00043*

*n° Licence : L-R-2020-9707*